

પ્રકરણ - ૧

પ્રસ્તાવના

માહિતી મેળવવાના અધિકાર અધિનિયમ-૨૦૦૫ ના અમલીકરણ અંગે કલમ- ૪ મુજબની ૧૭ પ્રકારની તૈયાર કરેલ માહિતી....

સમાજ કલ્યાણ શાખા, જિલ્લા પંચાયત, પાટણ.

૧.૧	આ પુસ્તિકા (માહિતી અધિકાર અધિનિયમ, ૨૦૦૫) ના પા 1૬ ભૂમિકા અંગે જાણકારી	જિલ્લા સમાજ કલ્યાણ અધિકારી, જિલ્લા પંચાયત, પાટણ.
૧.૨	આ પુસ્તિકાનો ઉદ્દેશ / હેતુ	રાજ્ય સરકારશ્રી તરફથી અનુ.જાતિના લોકોને મળતા લાભોના પ્રચાર માટે
૧.૩	આ પુસ્તિકા કઈ વ્યક્તિઓ / સંસ્થાઓ / સંગઠનો વગેરે ઉપયોગી છે ? યોજનાઓથી.	અનુ. જાતિના ગ્રામ્ય વિસ્તારમાં રહેતા તમામ લોકો માટે, અનુ. જાતિના લોકોના ઉત્કર્ષ માટેની યુવક મંડળો, ભજન મંડળોની સંસ્થાઓને ઉપયોગી થશે.
૧.૪	આ પુસ્તિકામાં આપેલી માહિતીનું માળખું	રાજ્ય સરકારશ્રી તરફથી અનુ.જાતિના લોકોને શૈક્ષણિક, આર્થિક અને આરોગ્ય ગૃહનિર્માણની સુવિધાઓ માટે મળતા લાભો ગુજરાતી માતૃભાષામાં છે.
૧.૫	વ્યાખ્યાઓ (પુસ્તિકામાં વાપરવામાં આવેલ જુદા જુદા શબ્દોની વ્યાખ્યા આપવા વિનંતી)	યોજનાના પરિપત્રો જિલ્લા પંચાયત સમાજ કલ્યાણ શાખામાંથી મળી શકશે.
૧.૬	કોઈ વ્યક્તિ આ પુસ્તિકામાં આવરી લેવાયેલ વિષયો અંગે વધુ માહિતી મેળવવા માગે તો તે માટેની સંપર્ક વ્યક્તિ	જિલ્લા સમાજ કલ્યાણ અધિકારી જિલ્લા પંચાયત, પાટણ.
૧.૭	આ પુસ્તિકામાં ઉપલબ્ધ ન હોય તે માહિતી મેળવવા માટેની કાર્યપદ્ધતિ અને ફી	નિયમો મુજબ નકકી કરવામાં આવે તે મુજબ

પ્રકરણ - ૨ (નિયમ સંગ્રહ- ૧) સંગઠનની વિગતો, કાર્યો અને ફરજો

૨.૧ જાહેર તંત્ર ઉદ્દેશ / હેતુ :

મે, ૧૯૬૦ માં ગુજરાત રાજ્યને અલગ રાજ્ય તરીકે જાહેર કરવામાં આવેલ છે. ગુજરાત રાજ્યની સ્થાપના થયા બાદ રાજ્યમાં વસતા અનુસૂચિત જાતિઓના કલ્યાણ માટે અનુસૂચિત જાતિ કલ્યાણ ખાતા દ્વારા અનેકવિધ યોજનાઓ શરૂ કરવામાં આવેલ છે. અનુસૂચિત જાતિ કલ્યાણ ખાતા દ્વારા અનુસૂચિત જાતિઓના વિકાસ માટેની નીચે મુજબની પાંચ વિભાગમાં યોજનાઓને વહેંચવામાં આવેલી છે.

૧. શૈક્ષણિક યોજનાઓ
૨. આર્થિક ઉત્કર્ષની યોજનાઓ
૩. આરોગ્ય, ગૃહનિર્માણ અને અન્ય યોજનાઓ
૪. વહીવટી અને નિદર્શનની યોજનાઓ
૫. ગરીબી નાબૂદી કાર્યક્રમ

૨.૨ જાહેર તંત્રનું મિશન / દુરંદેશીપણું (વિઝન) :

અનુસૂચિત જાતિ કલ્યાણ ખાતાનું વહીવટી માળખું રાજ્ય કક્ષા થી તાલુકા ગ્રામ્ય કક્ષા સુધી ગોઠવાયેલું છે. રાજ્ય કક્ષાએ અનુસૂચિત જાતિ કલ્યાણ નિયામકશ્રીની કચેરી આવેલી છે. જિલ્લા કક્ષાએ શહેરી વિસ્તારની કામગીરી માટે જિલ્લા પછાતવર્ગ કલ્યાણ અધિકારી (વર્ગ-૧) અને ગ્રામ્ય સ્તરની કામગીરી માટે જિલ્લા સમાજ કલ્યાણ અધિકારી (વર્ગ-૨) જિલ્લા પંચાયત આ કામગીરી બજાવે છે. તાલુકા કક્ષાએ સમાજ કલ્યાણ નિરીક્ષકો આ કામગીરી બજાવે છે. રાજ્યમાંથી અસ્પૃશ્યતા નિવારણ માટે નાગરિક હક્ક રક્ષણ અધિનિયમ ૧૯૫૫ તથા અનુસૂચિત જાતિ અને અનુસૂચિત જનજાતિ અત્યાચાર નિવારણ અધિનિયમ ૧૯૮૮ ના અસરકારક અમલ માટે જિલ્લા પછાત વર્ગ કલ્યાણની કચેરીએ કામગીરી થાય છે. તેમજ અમદાવાદ, વડોદરા અને રાજકોટ ખાતે તકેદારી અધિકારી વર્ગ- ૧ ના અધિકારી કામગીરી બજાવે છે.

૨.૩ જાહેર તંત્રનો ટંકો ઈતિહાસ અને તેની રચનાનો સંદર્ભ :

ભારતના બંધારણની કલમ ૪૬ મુજબ “પ્રજાના નબળા વર્ગોના અને ખાસ કરીને અનુસૂચિત જાતિઓ અને અનુસૂચિત જનજાતિઓના શૈક્ષણિક હિતોની અભિવૃદ્ધિ રાજ્ય વિશેષ કાળજીથી કરશે.” આ જોગવાઈ અનુસાર અનુસૂચિત જાતિઓના ઉત્કર્ષ અને તેમના હકકોના રક્ષણ માટે રાજ્ય કૃતિની યી છે અને આ વર્ગોમાં શૈક્ષણિક, સામાજિક અને આર્થિક ગતિ વધારી સમાજના અન્ય વિકસિત સમાજની હરોળમાં લાવવા રાજ્ય સરકારે ખાસ યોજનાઓ તથા કાર્યક્રમો અમલમાં મુકેલ છે.

૨.૪ જાહેર તંત્રની ફરજો :

પંચવર્ષીય યોજનાના એક ભાગ રૂપે અનુ.જાતિ પેટા યોજના અનુસૂચિત જાતિઓ માટે અમલમાં છે. અનુસૂચિત જાતિઓના વિકાસ માટે આ યોજના સાથે સંકળાયેલ દરેક ખાતુ નિયત નાણાંકીય જોગવાઈ મુજબ જરૂરીયાત આધારિત કાર્યક્રમ ઘડે છે. આ યોજનાના અમલની સમીક્ષા કરવાની જવાબદારી નીચે મુજબ નક્કી કરવામાં આવી છે.

- (૧) રાજ્ય કક્ષાએ ખાસ અનુ.જાતિ પેટા યોજના અમલની સમીક્ષા કરવા માટે માન. મુખ્યમંત્રીશ્રીના અધ્યક્ષપદે ઉચ્ચ અધિકારી સમિતિ રચવામાં આવી છે.
- (૨) જિલ્લા કક્ષાએ ખાસ અંગભૂત યોજનાના અમલના દેખરેખ માટે તેમજ નિયમન કરવા માટે અનુસૂચિત જાતિ કલ્યાણ ખાતાના વર્ગ-૧ ના અધિકારી અને વહીવટી સ્ટાફની નિમણૂંક કરવામાં આવેલ છે.

- (૩) કલેક્ટરશ્રીના અધ્યક્ષપદે અનુ.જાતિ પેટા યોજનાના અમલની જિલ્લા અમલીકરણ સમિતિની રચના કરવામાં આવેલ છે.
- (૪) નાગરીક હક્ક રક્ષણ અધિનિયમ ૧૯૫૫ ના અમલ અંગેની ઉચ્ચ કક્ષાની સમિતિની રચના માન. મુખ્યમંત્રીશ્રીના અધ્યક્ષપદે કરવામાં આવેલ છે.
- (૫) અનુસૂચિત જાતિઓ પર થતા અત્યાચાર / કનડગતના બનાવો સંબંધમાં તકેદારી અધિકારીશ્રીઓ તરફથી રજુ થતા ત્રિમાસિક અહેવાલોની સમીક્ષા કરવા માટે રાજ્ય કક્ષાએ સચિવશ્રીના અધ્યક્ષ પદે સમિતિની રચના કરવામાં આવેલ છે.
- (૬) અનુસૂચિત જાતિઓ પર થતા અત્યાચાર કનડગત બનાવો સંબંધમાં ત્રિમાસિક સમીક્ષા કરવા માટે રાજ્યના દરેક જિલ્લા કક્ષાએ જિલ્લા કલેક્ટરશ્રીના અધ્યક્ષપદે જિલ્લા તકેદારી સમિતિની રચના કરવામાં આવેલ છે.

૨.૫ જાહેર તંત્રની મુખ્ય પ્રવૃત્તિઓ / કાર્યો :

અનુસૂચિત જાતિઓના વિકાસ માટેની નીચે મુજબની યોજનાઓ અમલમાં મુકેલ છે.

- (૧) શૈક્ષણિક યોજનાઓ
- (૨) આર્થિક ઉત્કર્ષની યોજનાઓ
- (૩) આરોગ્ય અને ગૃહ નિર્માણની યોજનાઓ
- (૪) વહીવટી અને નિદર્શનની યોજનાઓ
- (૫) ગરીબી નાબુદી કાર્યક્રમ
- (૬) અનુસૂચિત જાતિના લોકો માટે આર્થિક અને સામાજિક ઉત્કર્ષ થાય તેઓને થતા અન્યાય સામે સામાજિક ન્યાય પ્રા થાય તે હેતુસર ૧૯૫૫ અને ૧૯૮૮ ના અત્યાચાર અધિનિયમ અને વીર મેઘમાયા સ્ટેટ કન્ટ્રીજન્સી પ્લાન સરકારશ્રીએ અમલમાં મૂકેલ છે.

૨.૬ જાહેર તંત્ર દ્વારા આપવામાં આવતી સેવાઓની યાદી અને તેનું સંક્ષિપ્ત વિવરણ :

- : શૈક્ષણિક યોજનાઓ :-

અનુ.	યોજનાનું નામ	વિગત	જાતિ		વિશેષ નોંધ
			અનુ.જાતિ		
૧	બીસીકે-૨ ધો. ૧ થી ૮ માં અભ્યાસ કરતા અનુ.જાતિ વિદ્યાર્થી શિષ્યવૃત્તિ	૧.આવક મર્યાદા ૨.ટકાવારી ૩.શિષ્યવૃત્તિનો દર કુમાર કન્યા ૪.સરકારી/ખાનગી કુમાર કન્યા	નથી ૩૮ ટકા ૫૦૦/- ૫૦૦/- ૫૦૦/- ૫૦૦/-	ધો. ૧ થી ૫ કુમાર/કન્યા ૫૦૦/- ધો. ૬ થી ૮ કન્યા-૭૫૦/- ધો. ૯ થી ૧૦ કુમાર/કન્યા ૭૫૦/-	૧.અનુ.જાતિના વિદ્યાર્થીઓને ગત વર્ષની હાજરી ૭૦ ટકા હોવા જોઈએ તથા પાસ થયેલ હોવા જોઈએ. ૨. નવા દાખલ થયેલ વિદ્યાર્થીઓને આ યોજનાનો લાભ મળવાપાત્ર છે. ૩. અનુ.જાતિ પૈકી અતિપછાત જાતિના બાળકોની દરખાસ્ત બીસીકે-૧૭ યોજના હેઠળ અલગ કરવી. ૪. કુમાર/કન્યાની દરખાસ્ત અલગ કરવી. ૫. સરકારી શાળા માટે ૩૮ ટકા ખાનગી શાળા માટે ૪૫ ટકા હોવા જોઈએ.
૨	બીસીકે-૭૧ ધો. ૧ થી ૮ માં અભ્યાસ કરતાં વિદ્યાર્થીઓને શિષ્યવૃત્તિ	૧.આવક મર્યાદા ૨.ટકાવારી ૩.શિષ્યવૃત્તિનો દર કુમાર સરકારી શાળા કન્યા ૪.સરકારી/ખાનગી કુમાર કન્યા માટે ૪૫ ટકા	નથી ૪૫ ટકા ૫૦૦/- ૫૦૦/- ૫૦૦/- ૫૦૦/-	ધો. ૧ થી ૫ કુમાર/કન્યા ૫૦૦/- ધો. ૬ થી ૮ કન્યા-૭૫૦/- ધો. ૯ થી ૧૦ કુમાર/કન્યા ૭૫૦/-	૧. વિદ્યાર્થી ગત વર્ષ લેવાયેલ વાર્ષિક પરીક્ષામાં પાસ થયેલ હોવા જોઈએ. સરકારી શાળામાં ૩૮ ટકા તથા ખાનગી શાળામાં ૪૫ ટકા હોવા જોઈએ. ૨. નવા દાખલ થયેલ વિદ્યાર્થીઓને આ યોજનાનો લાભ મળવા પાત્ર છે. ૩. અનુ.જાતિના વિદ્યાર્થીઓને વર્ષની હાજરી ૭૦ ટકા હોવી જોઈએ. ૪. કુમાર કન્યાની દરખાસ્ત ઉપર મુજબ કરવી. ૫. અનુ.જાતિ પૈકી અતિપછાત જાતિના બાળકોની દરખાસ્ત બીસીકે-૧૭ યોજના હેઠળ અલગ કરવી.
૩	બીસીકે-૧૭ અનુ.જાતિ પૈકી અતિપછાત જાતિના વિદ્યાર્થીઓને પાસ શિષ્યવૃત્તિ ધો. ૧ થી ૮	૧.આવક મર્યાદા ૨.ટકાવારી ૩.શિષ્યવૃત્તિનો દર કુમાર સરકારી શાળા કન્યા ૪.ગત વર્ષની હાજરી	નથી - - - -	નથી ૩૮ ટકા ૭૫૦/- ૭૫૦/- ૭૦/-	૧. એકજ મા બાપ વાલીના બે બાળકો સુધી આ યોજનાનો લાભ મળી શકે છે. વધુમાં આ ઉપરાંત વધુ બે બાળકો સુધી આ યોજનાઓનો લાભ મળી શકે છે. ૨. નવા દાખલ થનાર વિદ્યાર્થીઓને આયોજન હેઠળ શિષ્યવૃત્તિ મળવાપાત્ર છે. ૩. અતિ પછાત જાતિ પૈકી ગરોડા, તુરી, તુરી-બારોટ, અનુ.જાતિ બાવા/સાધુ, વાલ્મીકી, હાડી, નાડીયા, સેનવા, તીરબંદા, થોરી માતંગ જાતિના બાળકોને આ શિષ્યવૃત્તિ

					મળવાપાત્ર છે. ૪. ગત વર્ષની હાજરીના ૭૦ ટકા હોવા જોઈએ.
૪	બીસીકે-૪ અસ્વચ્છ વ્યવસાયમાં રોકાયેલા વાલીના બાળકોને શિષ્યવૃત્તિ	૧. આવક મર્યાદા ૨. ટકાવારી ૩. અનુ. ધોરણ ૧. ૧ થી ૮ છાત્રાલયમાં રહેતા વિદ્યાર્થીઓને ૫૦% દરે શિષ્યવૃત્તિ ચુકવવામાં આવશે.	નથી ૩૮ ટકા ૧૧૦×૧૦	શિ.વૃત્તિ ૭૫૦ ૧૧૦૦ ઉપરાંત રૂ.૭૫૦/- ધો.૧થી૮ માં એડહોક રકમ આપવામાં આવે છે. શિ.વૃત્તિ ૧૧૦૦/- એડહોક ૭૫૦/- કુલ ૧૮૫૦/- હોસ્ટેલરને રૂ.૮૦૦૦/- ડેસ્કલરને રૂ.૧૮૫૦/-	૧. યોજના હેઠળની શિષ્યવૃત્તિ ફક્ત અનુ.જાતિના અસ્વચ્છ વ્યવસાયમાં રોકાયેલા વાલીના બાળકોને જ મળવાપાત્ર છે. ૨. ધો.૧ થી ૧૦ માં અભ્યાસ કરતાં અનુ.જાતિના વિદ્યાર્થીઓને આ યોજનાનો લાભ મળવાપાત્ર છે. ૩. ધો.૧ થી ૧૦ માં અભ્યાસ કરતા એક જ કુટુંબના બે કુમાર આ ઉપરાંત વધુ બે બાળકોને લાભ મળવાપાત્ર છે. ૪. આ યોજના હેઠળ લાભ મેળવનાર વિદ્યાર્થીઓને અન્ય કોઈ યોજના હેઠળ લાભ મળવાપાત્ર નથી. ૫. અસ્વચ્છ વ્યવસાયમાં નીચેના વ્યવસાયનો સમાવેશ થાય છે. નિર્જર જાજરૂ, ડબા જાજરૂના સફાઈ કામદાર, મરેલા ઢોરના ચામડા ઉતારનાર, ખાલ કાઢનાર, ચામડું પકવનાર, પ્રણાલિકાગત રીતે મેલાનું કામ કરનાર સફાઈ કામદાર, શેરી સાફ સરનાર/ગંદકી દુર કરનાર, ઝાડુ વાળનાર, ખાલ કાઢનાર ૬. અસ્વચ્છ વ્યવસાયમાં રોકાયેલા હોવા મતલબના પ્રમાણપત્ર આપનાર અધિકારીઓ સંસદસભ્ય, ધારાસભ્ય, જિલ્લા પંચાયતના સભ્ય, અનુ.જાતિ/ જન જાતિના મ્યુનિ.કોપો., જિલ્લા તાલુકાના પ્રમુખશ્રીઓ, નગર પંચાયતના અધ્યક્ષ/ઉપાધ્યક્ષ, સરપંચશ્રી/તલાટીશ્રી ૭. એકવાર અસ્વચ્છ વ્યવસાય અંગેનું પ્રમાણપત્ર રજૂ કર્યા બાદ ત્યાર પછીના ૫-વર્ષ સુધી આવો દાખલો શાળાએ લેવાનો રહેતો નથી. તેઓ અસ્વચ્છ વ્યવસાય માં રોકાયેલ છે. તેની ખાત્રી કર્યા અંગેનો દાખલો મેળવી દફતરે રાખવાનો રહેશે. ૮. આ દરખાસ્ત ના અંતે આ યોજના હેઠળના વિદ્યાર્થીઓને શિષ્યવૃત્તિની અન્ય કોઈ યોજના બીસીકે-૨,૭૧,૧૬,૧૭ હેઠળ શિષ્યવૃત્તિ મેળવવા દરખાસ્ત કરવામાં આવેલ નથી. તે મતલબનું પ્રમાણપત્ર આપવાનું રહેશે. ૯. ગત વર્ષની હાજરીના ૭૦ ટકા હોવા જોઈએ.
૫	બીસીકે-૧૬ ધો.૧ થી ૮ માં અભ્યાસ કરતાં ભૂમિહીન ખેત મજૂરોના બાળકોને મફત પુસ્તક અને કપડા (બે જોડ ગણવેશ)	૧. આવક મર્યાદા ૨. શિષ્યવૃત્તિ નો દર કુમાર/કન્યા ૩. ટકાવારી બે જોડ ગણવેશ પેટે સહાય	નથી. ૩૮ ટકા રૂ.૬૦૦/- રોકડા	ગરીબી રેખા નીચે જીવતા કુટુંબના બાળકોને જ સરકારશ્રી દ્વારા નક્કી થયા મુજબ	૧. આ યોજના અંતર્ગત અનુ.જાતિના ધો.૧થી૮ માં અભ્યાસ કરતાં બાળકો જેઓના પિતા કે વાલી ગરીબી રેખા નીચે જીવતા હોય તે વાલી/પિતાના બાળકોને આ સહાય મળવાપાત્ર છે. આવક મર્યાદા ગ્રામ્ય વિસ્તાર : નથી. ૨. નોકરી કરતા વાલીના બાળકોની આ યોજના હેઠળ લાભ મળવાપાત્ર નથી. ૩. બીસીકે-૨/૭૧, બીસીકે-૧૭, બીસીકે-૪ ના ધો.૧થી૮ ના વિદ્યાર્થીઓને આ યોજનાનો લાભ આપવાનો રહેશે. ૪. ગત વર્ષની હાજરીના ૭૦ ટકા હોવા જોઈએ.

બીસીકે-૩૫(૨૩૯) ધો.૯ થી ૧૦ ના અનુ.જાતિના વિદ્યાર્થીઓ માટે પ્રિ-મેટ્રિક શિષ્યવૃત્તિ :- (ભારત સરકારની કેન્દ્ર પુરસ્કૃત યોજના)

ધોરણ ૯ થી ૧૦ માં ભણતા ગત વર્ષે પરીક્ષામાં પાસ થયેલ હોય અને ૩૮ % માર્ક્સ મેળવેલ હોય અને તેમના કુટુંબની વાર્ષિક આવક રૂ.૨.૦૦.૦૦૦/- થી ઓછી આવક ધરાવતા હોય તેવા તમામ વિદ્યાર્થીઓની દરખાસ્તો તૈયાર કરી મોકલી આપવાની રહેશે. કુમાર/કન્યા તમામને શિષ્યવૃત્તિ પ્રતિ માસ (દસ માસ માટે) રૂ.૧૫૦ × ૧૦ કુલ રૂ.૧૫૦૦/- અને બુક અને એડહોક ગ્રાન્ટ (વાર્ષિક) રૂ.૭૫૦/- મળી કુલ રૂ.૨૨૫૦/- લેખે શિષ્યવૃત્તિ મળવાપાત્ર થાય છે. છાત્રાલયમાં રહેતા વિદ્યાર્થીઓ માટે શિષ્યવૃત્તિ પ્રતિ માસ (દસ માસ માટે) રૂ.૩૫૦×૧૦ રૂ.૩૫૦૦/- અને બુક અને એડહોક ગ્રાન્ટ (વાર્ષિક) રૂ.૧૦૦૦/- મળી કુલ રૂ.૪૫૦૦/- શિષ્યવૃત્તિ મળવાપાત્ર થાય છે.

સરસ્વતી સાધના યોજના :- (બીસીકે-૬)

ધોરણ ૯ માં અભ્યાસ કરતી અનુસુચિત જાતિની કન્યાઓને શાળાએ જવા આવવા માટે અંતર ધ્યાને લીધા સિવાય એક સાયકલ વાલીની વાર્ષિક આવક રૂ.૨૭૦૦૦/- ધરાવતા વિદ્યાર્થીનીઓને આપવાની યોજના અમલમાં છે.

ગ્રાન્ટ ઇન એઈડ ઇત્રાલયો :-

પ્રાથમિક/માધ્યમિક શિક્ષણની સુવિધા પુરી પાડવા માટે સ્વેચ્છીક સંસ્થાઓ મારફતે ગ્રાન્ટ ઇન એઈડના ધોરણે સ્વેચ્છીક સંસ્થા મારફત ઇત્રાલયો ચલાવવામાં આવે છે. જેમાં રહેવા તથા જમવાની વિના મુલ્યે સુવિધા આપવામાં આવે છે. હાલના મકાનમાં વિસ્તૃતિકરણ અને સુધારા વધારા માટે અનુદાન આપવામાં આવે છે.

: આર્થિક ઉત્કર્ષની યોજનાઓ :

-: આરોગ્ય, રહેઠાણ અને અન્ય યોજનાઓ :-

વ્યક્તિગત ધોરણે મકાન સહાય :-

રૂ. ૪૭,૦૦૦/- ની વાર્ષિક આવક ધરાવનાર અનુ.જાતિના લોકોને ગ્રામ્ય વિસ્તારોમાં વ્યક્તિગત ધોરણે મકાન બાંધકામ માટે વધુમાં વધુ રૂ. ૧૨૦૦૦૦/- ની સહાય આપવામાં આવે છે. અનુસુચિત જાતી પૈકી અતિ પછાત વાલ્મીકી, હાડી, નાડીયા, સેનમા વગેરે જાતિ માટે આવક મર્યાદા વાર્ષિક રૂ.૪૭૦૦૦/- ઠરાવેલ છે.

કુંવરબાઈનું મામેરું :-

લગ્ન પ્રસંગે કુંવરબાઈનું મામેરા પેટે રૂ. ૧૦૦૦૦/- ની સહાય કન્યાના નામે ચેકથી રોકડા આપવામાં આવે છે. વાર્ષિક આવક મર્યાદા રૂ.૪૭૦૦૦/- ઠરાવેલ છે. અને લગ્ન તારીખથી બે વર્ષ ની સમય મર્યાદા માં અરજી કરવાની રહેશે.

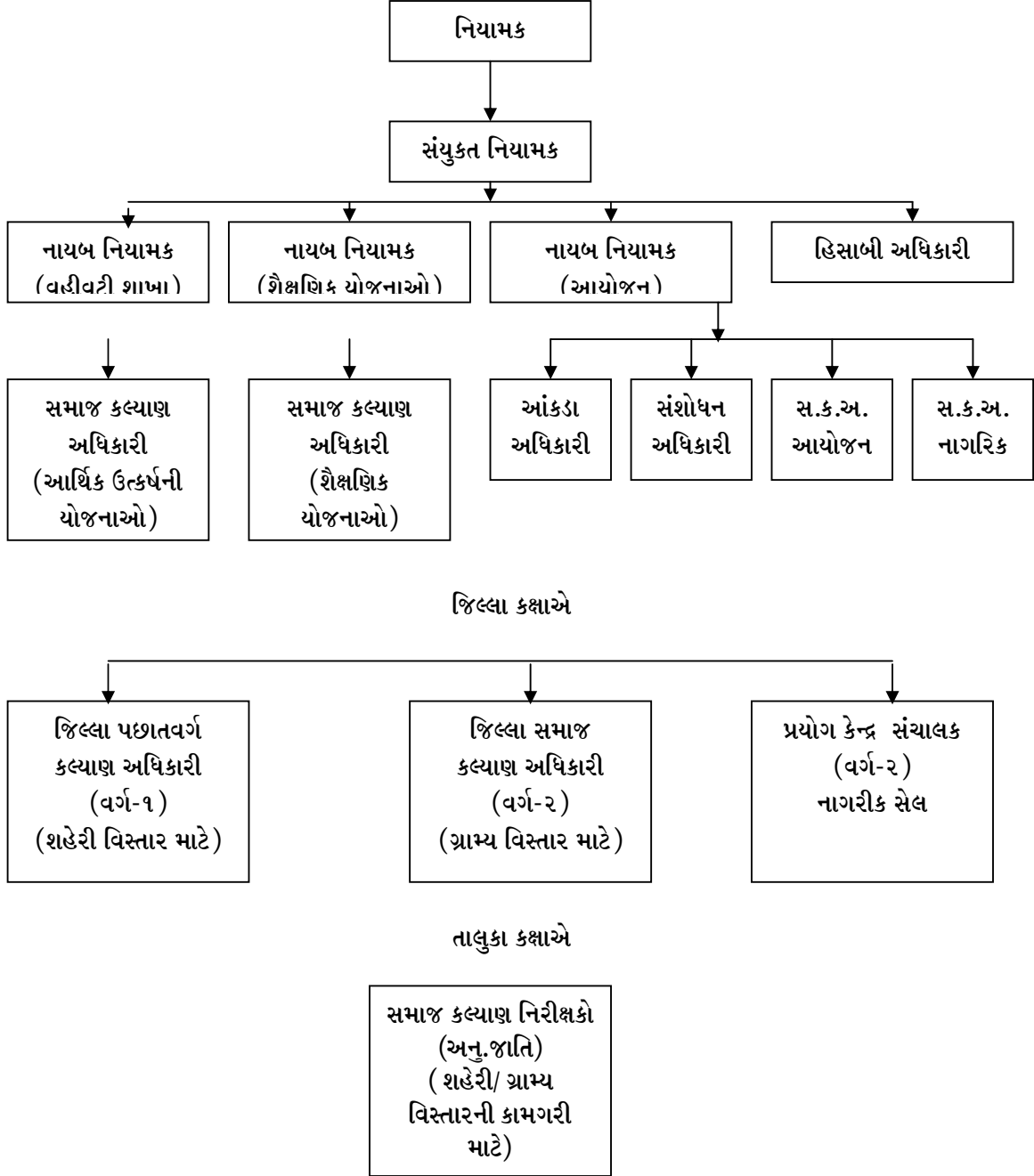
સાત ફેરા સમુહ લગ્ન :

લગ્ન પ્રસંગે સામાજિક રીતે રીવાજોમાં બીન જરૂરી ખર્ચા બંધ કરવાના હેતુથી સાત ફેરા સમુહ લગ્નની યોજના હેઠળ સમુહ લગ્ન કરનાર દંપતિને રૂ. ૫,૦૦૦/- ના નર્મદાશ્રીનીધી બોન્ડ આપવામાં આવે છે. સમુહ લગ્નનું આયોજના કરનાર સંસ્થાને યુગલ દીઠ રૂ. ૧,૦૦૦/- નાણાંકીય સહાય આપવામાં આવે છે.

સત્યવાદી રાજા હરીશચંદ્ર મરણોત્તર સહાય યોજના :-

અનુ.જાતિના કુટુંબના સભ્યોના મરણ પ્રસંગે તેમની અંત્યેષ્ટી મરણોત્તર ક્રિયા માટે આ યોજના હેઠળ રૂ. ૫૦૦૦/- નાણાંકીય સહાય આપવામાં આવે છે. વાર્ષિક આવક મર્યાદા રૂ.૪૭૦૦૦/- ઠરાવેલ છે. અને મરણ તારીખથી છ માસની અંદર અરજી કરવાની રહેશે.

૨.૭ જાહેર તંત્રના રાજ્ય, નિયામક કચેરી, પ્રદેશ, જિલ્લો, બ્લોક વગેરે સ્તરોએ સંસ્થાગત માળખાનો આલેખ :
(જ્યાં લાગુ પડતું હોય ત્યાં)



તાલુકા કક્ષાએ
સમાજ કલ્યાણ નિરીક્ષકો
(ગ્રામ્ય વિસ્તાર માટે)

- ૨.૮ જાહેર તંત્રની અસરકારકતા અને કાર્યક્ષમતા વધારવા માટે લોકો પાસેથી અપેક્ષાઓ. જરૂરીયાત મંદવાળા લોકો જ લાભ લેવા આવ તે માટે લાભાર્થીની પસંદગી ગ્રામ સભા દ્વારા નક્કી થઈ આવે તે જરૂરી છે.
- ૨.૯ લોક સહયોગ મેળવવા માટેની ગોઠવણ અને પદ્ધતિઓ દરેક તાલુકા લેવલે સમાજ કલ્યાણ નિરીક્ષકશ્રી સોમવાર અને ગુરુવારે તાલુકા પંચાયત કચેરીમાં મળશે. અધિકારીશ્રી તેમજ સમાજ કલ્યાણ નિરીક્ષકશ્રીઓ તેમના પ્રવાસ દરમ્યાન ખાસ અનુ.જાતિના મહોલ્લાની મુલાકાત લેશે. સમાજ શિક્ષણ શિબિર, જિલ્લા વર્કશોપ, ગાંધી સ ાહ જેવા કાર્યક્રમો દ્વારા લોક સહયોગ વધારી શકાય છે.
- ૨.૧૦ સેવા આપવાના દેખરેખ અને જાહેર ફરીયાદ નિવારણ માટે ઉપલબ્ધ તંત્ર જિલ્લા લેવલે દરમાસના ચોથા ગુરુવારે ફરીયાદ નિવારણ કાર્યક્રમ કલેક્ટરશ્રીના અધ્યક્ષપણા નીચે યોજવામા આવે છે તાલુકા લેવલે પણ ફરીયાદ નિવારણ કાર્યક્રમ દર માસના ચોથા ગુરુવારે મામલતદાર કચેરીએ રાખવામાં આવે છે.
- ૨.૧૧ મુખ્ય કચેરી અને જુદા જુદા સ્તરોએ આવેલી અન્ય કચેરીઓના શરતામાં
૧. જિલ્લા કક્ષાએ શહેરી વિસ્તાર માટે જિલ્લા પછાત વર્ગ કલ્યાણ અધિકારીશ્રીની કચેરી, પાટણ જિલ્લા સેવા સદન, પ્રથમ માળે, પાટણ. ફોન નં. : ૨૨૬૭૮૨
 ૨. ગ્રામ્ય વિસ્તાર માટે જિલ્લા સમાજ કલ્યાણ અધિકારીશ્રીની કચેરી, જિલ્લા પંચાયત, રાજમહેલ રોડ, પાટણ. ફોન. ૨૨૩૩૬૮
- ૨.૧૨ કચેરી શરૂ થવાનો સમય સવારના : ૧૦-૩૦
કચેરી બંધ થવાનો સમય : સાંજના ૧૮-૧૦

પ્રકરણ - ૩ (નિયમ સંગ્રહ- ૨) અધિકારીઓ અને કર્મચારીઓની સત્તા અને ફરજો

૩.૧ સંસ્થાના અધિકારીઓ અને કર્મચારીઓની સત્તા અને ફરજોની વિગતો આપો.

અધિકારીશ્રીનું નામ : શ્રીમતી વર્ષાબેન રામી (ઈન્ચાર્જ)

હોદ્દો : જિલ્લા સમાજ કલ્યાણ અધિકારી, જિ.પં. પાટણ.

સત્તાઓ :

વહીવટી : (૧) શાખાના કર્મચારીઓનું નિયંત્રણ

(૨) યોજનાના લાભાર્થીઓ નક્કી કરવા.

(૩) અનુ.જાતિને લગતી ગ્રામ્ય વિસ્તારની યોજનાકીય કામગીરી.

નાણાંકીય : (૧) દરેક યોજનાના નક્કી થયેલ લાભાર્થીઓને નિયમો મુજબની નાણાંકીય સહાય ચુકવવી.

(૨) કર્મચારીઓના વેતન બીલો મંજૂર કરવા તેમજ ચુકવણું કરવું.

(૩) ધો.૧ થી ૧૦ ના અનુ.જાતિના વિદ્યાર્થીઓની શિષ્યવૃત્તિ ચુકવણું ઓનલાઈન ડીઝીટલ ગુજરાત પોર્ટલ મારફત કરવામાં આવે છે.

અન્ય : અનુ. જાતિ અત્યાચાર અધિનિયમ ૧૯૮૯ અંતર્ગત અનુ.જાતિ પર થતા અત્યાચાર અને કનડગતના બનાવોમાં અસરગ્રસ્તોની મુલાકાત લઈ તેનો અહેવાલ નિયામકશ્રીને મોકલવાની કામગીરી.

ફરજો : (૧) અનુ.જાતિ કલ્યાણ ખાતાની તમામ યોજનાઓની કામગીરી.

(૨) જિલ્લા સામાજિક ન્યાય સમિતિની આનુષંગિક કામગીરી.

(૩) જિલ્લા પંચાયતની અન્ય સમિતિઓની મીટીંગમાં અનુ.જાતિના પ્રતિનિધિ તરીકે હાજરી આપવાની કામગીરી.

કર્મચારીનું નામ : શ્રી ડી.બી.કાપડીયા

હોદ્દો : સમાજ કલ્યાણ નિરીક્ષક (જી.ગ્રે)

ફરજો : (૧) શિષ્યવૃત્તિ તમામ (બીસીકે-૨,૪,૧૬,૧૭ તથા ૩૫)

(૨) બીસીકે-૬ સરસ્વતી સાધના યોજના

(૩) સોંપાયેલ કામગીરી સંલગ્ન એલ.એફ.ઓડીટ ફકરા/ પી.આર.સી. પેરા

(૪) બીસીકે-૬૬ અધિકારી/કર્મચારીશ્રીનો પગારની કામગીરી.

(૫) બીસીકે-૧૯ છાત્રાલયના વેતન/નિભાવની કામગીરી.

(૬) આર.ટી.આઈ. (સંકલન) ની કામગીરી.

(૭) સોંપાયેલ કામગીરીને સંલગ્ન વિધાનસભા/ધારાસભ્યોશ્રીના પત્રોના જવાબની કામગીરી તેમજ તારાંકીત/અતારાંકીત ના જવાબોની કામગીરી.

(૮) અધિકારીશ્રીની મીટીંગની ફાઈલની કામગીરી.

કર્મચારીનું નામ : શ્રી આર.એ.બાવા

હોદ્દો : સીનીયર કલાર્ક

ફરજો (૧) બીસીકે-૫૦/૫૨ ડી.આર.બેડકર આવાસ યોજના.

(૨) માસિક ખર્ચ પત્રક એટીવીટી તથા અન્ય તમામ પત્રકો.

- (૩) બીસીકે-૬૯ વાહનનો ખર્ચ અને નિભાવની કામગીરી.
પેન્શન કેસ તેમજ હિસાબી કામગીરી
- (૪) પી.એ.લેટર ની કામગીરી
- (૫) સોંપાયેલ કામગીરીને સંલગ્ન વિધાનસભા/ ધારાસભ્યોના પત્રોના જવાબની કામગીરી તેમજ તારાંકીત/અતારાંકીત ના જવાબોની કામગીરી.
- (૬) આર.ટી.આઈ.ની માહિતી.
- (૭) સામાજીક ન્યાય નિધિ તથા સામાજીક ન્યાય સમિતીની મીટીંગ તથા લગત તમામ કામગીરી.

કર્મચારીનું નામ : જગ્યા ખાલી.

હોદ્દો : જુ. કલાર્ક

- ફરજો
- (૧) જાતિના દાખલા તેમજ ખરાઈ અત્રગેની કામગીરી.
 - (૨) બીસીકે-૬૨ અંત્યેષ્ટિ સહાયની કામગીરી.
 - (૩) શાખાના ડેડસ્ટોક રજીસ્ટરો નિભાવવાની કામગીરી.
 - (૪) ઈનવર્ડ આઉટવર્ડ.
 - (૫) મહેકમની કામગીરી.
 - (૬) આર.ટી.આઈ.ની માહિતીની કામગીરી.
 - (૭) કન્ટીજન્સી બીલની કામગીરી.
 - (૮) બીસીકે-૫૫ કુંવરબાઈ મામેરા સહાયની કામગીરી

કર્મચારીનું નામ :- જગ્યા ખાલી

હોદ્દો :- આંકડા મદદનીશ.

ફરજો :-

પ્રકરણ - ૪ (નિયમ સંગ્રહ- ૩)
કાર્યો કરવા માટેના નિયમો, વિનિયમો, સૂચનાઓ નિયમસંગ્રહ
અને દફતરો

૪.૧

નિયમો - સૂચનાઓ - મથાળું : (૧) શિષ્યવૃત્તિ નિયમો
 (૨) કુંવરબાઈનું મામેરૂ યોજના
 (૩) સાત ફેરા સમુહ લગ્ન યોજના
 (૪) ડૉ. આંબેડકર આવાસ યોજના
 (૫) સત્યવાદી રાજા હરીશચંદ્ર મરણોત્તર સહાય યોજના

વ્યક્તિને નિયમો, વિનિયમો, સૂચનાઓ નિયમ સંગ્રહ અને દફતરોની નકલ અહીંથી મળશે.

સરનામું : જિલ્લા સમાજ કલ્યાણ અધિકારીની કચેરી, જિ. પં., પાટણ.
 ફોન નં : (૦૨૭૬૬) ૨૨૩૩૬૮

પ્રકરણ - ૫ (નિયમ સંગ્રહ- ૪)

નીતિ ઘડતર અથવા નીતિના અમલ સંબંધી જનતાના સભ્યો સાથે સલાહ-પરામર્શ અથવા તેમના પ્રતિનિધિત્વ માટેની કોઈ વ્યવસ્થા હોય તો તેની વિગત

૫.૧ નીતિ ઘડતર અથવા તો નીતિના સમાન સંબંધી જનતામાં સભ્યો સાથે સલાહ - પરામર્શ અથવા તેમના પ્રતિનિધિ માટેની કોઈ વ્યવસ્થા હોય તો તેની વિગત.

નીતિ ઘડતર :-

અનં.	વિષય	શું જનતાની સહભાગીતા નિર્ણય કરવાનું જરૂરી છે.	જનતાની સહભાગીતા મેળવવા માટેની વ્યવસ્થા
(૧)	જિલ્લા સામાજિક ન્યાય સમિતિની રચના	હા	પંચાયત ઘારા અન્વયે જિલ્લા ન્યાય સમિતિની રચના કરવામાં આવે છે પાંચ સભ્યો અનુ.જાતિના હોય છે.

નીતિ નો અમલ :-

૫ : ૨ શું નીતિઓના અમલ માટે જનતાની અથવા તેમના પ્રતિનિધીઓની સલાહ-પરામર્શ-સહાયગિતા મેળવવા માટેની કોઈ જોગવાઈ છે જો હોય તો આવી જોગવાઈઓની વિગતો નીચેના નમૂનામાં આપો.

અનં.	વિષય મુદ્દો	શું જનતાની ભાગીદારતા સુનિર્ણય કરવાનું જરૂરી છે.	જનતાની સહભાગીતા મેળવવા માટેની વ્યવસ્થા
(૧)	અનુ.જાતિ કલ્યાણ ખાતાની વ્યક્તિગત યોજનાઓ	હા	જિલ્લા સામાજિક ન્યાય સમિતિની રચના કરવામાં આવેલ છે. અનુ. જાતિના પાંચ સભ્યો હોય છે.
(૨)	સમાજ શિક્ષણ શિબીરો	હા	અધિકારી/પદાધિકારી સંસ્થા/અરજદારોના સહભાગીદારીથી યોજનાનો પ્રચાર કરવામાં આવે છે.

પ્રકરણ - ૬ (નિયમ સંગ્રહ- ૫)
જાહેરતંત્ર અથવા તેના નિયંત્રણ હેઠળની વ્યક્તિઓ પાસેના
દસ્તાવેજોની કક્ષાઓ અંગેનું પત્રક

૬ : ૧ જાહેર તંત્ર અથવા તેના નિમંત્રણ હેઠળની વ્યક્તિઓ પાસેના દસ્તાવેજોની કક્ષાઓ અંગેનું પત્રક.

અનં.	દસ્તાવેજની કક્ષા	દસ્તાવેજ નું નામ અને તેની એક લીટીમાં ઓળખાણ	દસ્તાવે મેળવવાની કાર્ય પદ્ધતિ	નીચેની વ્યક્તિ પાસે છે તેના નિયંત્રણો
(૧)	ક - વર્ગ	જાતિ પ્રમાણપત્ર (પેટા જાતિ સ્પષ્ટ લખેલી હોવી જોઈએ)	નિયત અરજીનું ફોર્મ ફોટા સાથે અરજદાર નું સ્કૂલ લીવીંગ સર્ટી અરજદારના પિતાનું સ્કૂલ લીવીંગ સર્ટી રેશનકાર્ડની નકલ તથા રહેઠાણના પુરાવા	શ્રી આર.એ.બાવા સી.કલાર્ક

પ્રકરણ - ૬ (નિયમ સંગ્રહ- ૭)

તેના ભાગ તરીકે રચાયેલી બોર્ડ, પરિષદ, સમિતિઓ

અને અન્ય સંસ્થાઓનું પત્રક

૭ : ૧ જાહેર તંત્રને લગતાં બોર્ડ, પરિષદો, સમિતિઓ અને અન્ય મંડળો અંગેની વિગત નીચેના નમુનામાં આપો.

- માન્યતા પ્રાપ્ત સંસ્થાનું નામ અને સરનામું :- જિલ્લા સામાજિક ન્યાય સમિતિ
- માન્યતા પ્રાપ્ત સંસ્થાનો પ્રકાર :- સમિતિ
- માન્યતા પ્રાપ્ત સંસ્થાનો ટુંકો પરિચય :- પાંચ કરતાં વધુ નહીં તેટલા સભ્યોની બનશે વાલ્મીકી સફાઈ કામદાર વર્ગના ૧ સભ્ય અનુ.જાતિના ૩ સભ્યો, અનુસુચિત જાતિના ૧ મહિલા સભ્ય
- અમલ તારીખ :- ૨૮/૦૬/૨૦૧૧
- વર્ષ :- ૫ વર્ષ
- ઉદ્દેશ કાર્યો :- અનુ.જાતિના લોકોને શિક્ષણ, ગામઠાણ, ઘરકામ, પીવાનું પાણી, તબીબી સંભાળ સહિત સામાજિક અને આર્થિક સગવડો પુરી પાડવા માટેના પ્લાનો તૈયાર કરવા અને અમલ કરવો લોકોને અન્યાય અને તેમની સામેના ભેદભાવો સામે તપાસ કરવી, દારૂબંધી, પ્રચાર, અસ્પૃશ્યતા નિવારણ સહિત સમાજના નબળા વર્ગોનું સામાજિક અને નૈતિકતા સ્થાપવી.
- માન્યતા પ્રાપ્ત સંસ્થાની ભૂમિકા અને સભ્ય બંધારણ :-
 - (૧) જિલ્લા સામાજિક ન્યાય સમિતિ પાંચ કરતા વધુ નહિ તેટલા સભ્યોની બને છે.
 - (૨) સમિતિમાં અનુ.જાતિના ત્રણ સભ્યો એક મહિલા સભ્ય અને એક વાલ્મીકી સભ્ય હોય છે.
 - (૩) જિલ્લા સમાજ કલ્યાણ અધિકારી, સભ્ય સચિવ તરીકે હોય.
 - (૪) સમિતિની મુદત પંચાયતની મુદતને સમવ્યાપી રહે છે.
- સંસ્થાના વડા :- ચેરમેનશ્રી જિલ્લા સામાજિક ન્યાય સમિતિ
- મુખ્ય કચેરી :- જિલ્લા પંચાયત, પાટણ
- બેઠકોની સંખ્યા :- ત્રિમાસિક મળે છે.
- શું જનતા બેઠકોમાં ભાગ લઈ શકે છે ? ના મુકરર કરેલ સભ્યોજ ભાગ લઈ શકે છે.
- શું બેઠકોની કાર્યનોંધ તૈયાર કરવામાં આવે છે. હા
- બેઠકોની કાર્યવાહી નોંધ, જનતાને ઉપલબ્ધ છે ? હા
- જો તેમ હોય તો તે મેળવવા માટેની પદ્ધતિ જિલ્લા સમાજ કલ્યાણ અધિકારી આ સમિતિના સભ્ય સચિવ હોઈ તેમની પાસેથી મેળવી શકાય.
- સરકારી માહિતી અધિકારીનાં નામ, હોદ્દો અને તેની વિગતો. શ્રી એચ.પી.ગૌસ્વામી જિલ્લા સમાજ કલ્યાણ અધિકારી, જિ.પં.પાટણ

પ્રકરણ - ૮ (નિયમ સંગ્રહ- ૭)

સરકારી માહિતી અધિકારીઓનાં નામ, હોદ્દા અને અન્ય વિગતો

૮ : ૧ જાહેર તંત્રના સરકારી અધિકારીઓ , મદદનીશ સરકારી માહિતી અધિકારીઓ અને વિભાગીય કાયદાકીય એપેલેટ સત્તાધિકારી વિશેની સંપર્ક માહિતી.

સરકારી તંત્ર નું નામ :- જિલ્લા પંચાયત, પાટણ

જાહેર માહિતી અધિકારીઓ :

અનું	નામ	હોદ્દો	એસ.ટી.ડી.કોડ નંબર	ફોન નંબર		ફેક્સ	ઈ-મેઈલ	સરનામું
				કચેરી	ઘર			
૧	શ્રી ડી.બી.કાપડીયા	સ.ક.નિ. (જી.ગ્રે)	૦૨૭૬૬	૨૨૩૩૬૮		-	-	મુ.મહેસાણા તા.જિ.મહેસાણા

વિભાગીય એપેલેટ અધિકારીઓ :

અ નં.	નામ	હોદ્દો	એસ.ટી. ડી.કોડ નંબર	ફોન નંબર		ફેક્સ	ઈ મેઈલ	સરનામું
				કચેરી	ઘર			
૧	શ્રીમતિ વી.જે.રામી (ઈન્ચાર્જ)	સમાજ કલ્યાણ અધિકારીશ્રી, જિ.પં.પાટણ	૦૨૭૬૬	૨૨૩૩૬૮		-	-	સાલવી વાડો, પાટણ

એપેલેટ (કાયદા) સત્તાધિકારી :-

અ નં.	નામ	હોદ્દો	એસ.ટી.ડી કોડ નંબર	ફોન નંબર		ફેક્સ	ઈ મેઈલ	સરનામું
				કચેરી	ઘર			
૧	શ્રી રાજેશ રાજયગુરુ (IAS)	જિલ્લા વિકાસ અધિકારીશ્રી, જિ.પં.પાટણ	૦૨૭૬૬	૨૩૨૫૨૧	-	૨૩૪૨૮૪	-	રાજ મહેલ રોડ, જિ.પં.સામે, મુ.પાટણ તા.જિ. પાટણ

પ્રકરણ - ૯

નિર્ણય લેવાની પ્રક્રિયામાં અનુસરવાની કાર્યપદ્ધતિ

નિર્ણય લેવાની પ્રક્રિયામાં અનુસરવાની કાર્યપદ્ધતિ

ક્રમ નંબર :-

- (૧) કુંવરબાઈનું મામેરું
- (૨) આંબેડકર આવાસ યોજના
- (૩) અંત્યેષ્ઠિ યોજના
- (૪) સાતફેરા સમૂહ લગ્ન યોજના
- (૫) શેક્ષણિક સવલતો શિષ્યવૃત્તિ યોજના

જેના પર નિર્ણય લેવાનાર છે વિષય	ઉપર મુજબ
માર્ગદર્શક સુચન - દિશા નિર્દેશ જો કોઈ હોય તો	યોજના ના અમલીકરણ અંગેના સરકારશ્રીના વખતોવખત ના ઠરાવ
અમલની પ્રક્રિયા	લાભાર્થીઓની અરજીઓ તાલુકા કક્ષાએથી સમાજ કલ્યાણ નિરીક્ષકશ્રીઓ મારફત મેળવવામાં આવે
નિર્ણય લેવાતી કાર્યવાહીમાં સંકળાયેલ અધિકારીઓ નો હોદ્દો	(૧) જે તે તાલુકા ના સમાજ કલ્યાણ નિરીક્ષક (૨) જિલ્લા કક્ષાએ કામ કરતા સબંધિત કર્મચારી (૩) જિલ્લા સમાજ કલ્યાણ અધિકારી (૪) જિલ્લા સમાજ ન્યાય સમિતિ
ઉપર જણાવેલ અધિકારીઓના સંપર્ક અંગેની માહિતી	જિલ્લા કક્ષાએ સમાજ કલ્યાણ શાખા જિલ્લા પંચાયત, પાટણ તાલુકા કક્ષાએ સમાજ કલ્યાણ નિરીક્ષક
જો નિર્ણય થી સંતોષ ન હોય તો ક્યાં અને કેવી રીતે અપીલ કરવી.	અપીલ નો પ્રશ્ન રહેતો નથી જિલ્લા વિકાસ અધિકારીશ્રી, જિ.પં.પાટણ નિયામકશ્રી, અનુ. જાતિ કલ્યાણ ગુ.રા.ગાંધીનગરને કરી શકાય.

પ્રકરણ - ૧૦

અધિકારીઓ અને કર્મચારીઓની માસિક - પુસ્તિકા (ડિરેક્ટરી)

૧૦.૧ નીચેના નમૂનામાં જિલ્લાવાર માહિતી આપો. સમાજ કલ્યાણ પાટણ શાખા જિ.પં.પાટણ

નં	નામ	હોદ્દો	એસ.ટી.ડી કોડ નંબર	ફોન નંબર		ફેક્સ	ઈ-મેઈલ	સરનામું
				કચેરી	ઘર			
૧	શ્રીમતી વી.જે.રામી (ઈન્ચાર્જ)	સમાજ કલ્યાણ અધિકારી	૦૨૭૬૬	૨૨૩૩૬૮	-	-	-	સાલવી વાડો, પાટણ
૨	શ્રી ડી.બી.કાપડીયા	સ.ક.નિ.	૦૨૭૬૬	૨૨૩૩૬૮	-	-	-	મુ.મહેસાણા તા.જિ. મહેસાણા
૪	શ્રી આર.એ.બાવા	સી.કા.	૦૨૭૬૬	૨૨૩૩૬૮	-	-	-	મુ.સોજીત્રા તા.જિ.પાટણ
૫	શ્રી પી.કે.પરમાર	પટાવાળા	૦૨૭૬૬	૨૨૩૩૬૮	-	-	-	મેટ્રો સોસા. પાટણ

પ્રકરણ - ૧૧

વિનયમોમાં જોગવાઈ કર્યા મુજબ મહેનતાણાની પ્રદ્ધતિ સહિત દરેક અધિકારી અને કર્મચારીને મળતું માસિક મહેનતાણું

નં.	નામ	હોદ્દો	માસિક મહેનતાણું	વળતર - વળતર ભથ્થું	વિનયમમાં જણાવ્યા મુજબ મહેનતાણું નકકી કરવાની કાર્યપદ્ધતિ
૧	શ્રી ડી.બી.કાપડીયા	સ.ક.નિ. (જી.ગ્રે)	૩૧૩૪૦	-	કેન્દ્ર સરકારના ધોરણે
૨	શ્રી પી.કે.પરમાર	પટાવાળા	૨૧૪૮૫	-	કેન્દ્ર સરકારના ધોરણે

પ્રકરણ - ૧૩
સહાયકી કાર્યક્રમોના અમલ અંગેની પદ્ધતિ

૧૩.૧	કાર્યક્રમ/ યોજનાનું નામ	કુંવરબાઈનું મામેરૂ યોજના
	કાર્યક્રમ/ યોજનાનો સમયગાળો	૨૪ માસ
	કાર્યક્રમનો ઉદ્દેશ	અનુ.જાતિની કન્યાના લગ્ન પ્રસંગે સહાય
	કાર્યક્રમના ભૌતિક અને નાણાકીય લક્ષ્યાંકો	નકકી થયા મુજબ
	લાભાર્થીની પાત્રતા	લગ્ન તારીખે યુવકની ઉંમર ૨૧ વર્ષ અને યુવતી ની ઉંમર ૧૮ વર્ષ હોવી જોઈએ
	લાભ અંગેની પૂર્વ જરૂરિયાતો	રૂ.૪૭૦૦૦ થી ઓછી વાર્ષિક આવક હોવી જોઈએ
	કાર્યક્રમનો લાભ લેવાની પદ્ધતિ	કુટુંબની એક કન્યાને મળવાપાત્ર છે. લગ્ન થયેથી ૨૪ માસમાં સ.ક.નિરીક્ષકની ભલામણસહ અરજી
	પાત્રતા નકકી કરવા અંગેના માપદંડ	નિયત ઉંમર કરતાં વધારે ઉંમર, ૪૭૦૦૦થી ઓછી અથવા ૨૪ માસની અંદર અરજી કરવી જોઈએ.
	કાર્યક્રમમાં આપેલ લાભની વિગત સહાયકીની રકમ અથવા આપવામાં આવેલ અન્ય મદદ પણ દર્શાવવી)	
	સહાયકી વિતરણની કાર્યપદ્ધતિ	૧૦,૦૦૦/- કન્યાના નામે.
	અરજી કયાં કરવી કે અરજી કરવામાં કચેરીમાં કોનો સંપર્ક કરવો	શહેરી વિસ્તાર માટે જિલ્લા પછાત વર્ગ કલ્યાણ અધિકારીશ્રી અને ગ્રામ્ય વિકાસ માટે જિલ્લા સમાજ કલ્યાણ અધિકારીશ્રી,
	અરજી ફી (લાગુ પડતું હોય ત્યાં)	લેવામાં આવતી નથી.
	અન્ય ફી (લાગુ પડતું હોય ત્યાં)	લેવામાં આવતી નથી.
	અરજીપત્રકનો નમૂનો (લાગુ પડતા હોય તો જો સાદા કાગળ પર અરજી કરી હોય તો અરજદારે અરજીમાં શું શું દર્શાવવું તેનો ઉલ્લેખ કરો.	નિયત નમૂનો છે. વિના મૂલ્યે સમાજ કલ્યાણ નિરીક્ષક તરફ થી આપવામાં આવે છે.
	બિડાણોની યાદી (પ્રમાણપત્રો/ દસ્તાવેજો)	(૧)ઉંમરના દાખલા માટે યુવક - યુવતી ની L.C. ની પ્રમાણિત નકલ(૨) લગ્ન કંકોત્રી (૩) સક્ષમ અધિકારીશ્રીનો આવક અને જાતિનો દાખલો (૪) રેશનકાર્ડની ઝેરોક્ષ નકલ(૫) લગ્ન નોંધણી પ્રમાણપત્રની ઝેરોક્ષ પ્રમાણિત નકલ.
	બિડાણોનો નમૂનો	નકકી કર્યા મુજબ.
	પ્રક્રિયાને લગતી સમસ્યાઓ અંગે કયા સંપર્ક કરવો	જિલ્લા સમાજ કલ્યાણ અધિકારીશ્રી, જિ.પં., પાટણ
	ઉપલબ્ધ નિધિની વિગતો (જિલ્લાના ઘટક કક્ષા વગેરે જેવા વિવિધ સ્તરોએ)	

પ્રકરણ - ૧૩
સહાયકી કાર્યક્રમોના અમલ અંગેની પદ્ધતિ

૧૩.૧	કાર્યક્રમ/ યોજનાનું નામ	સત્યવાદી રાજા હરિશચંદ્ર અંત્યેષ્ઠિ સહાય યોજના
	કાર્યક્રમ/ યોજનાનો સમયગાળો	અનુ.જાતિના ઈસમના મરણ થયેથી
	કાર્યક્રમનો ઉદ્દેશ	અનુ.જાતિના ઈસમના મૃત્યુ પ્રસંગે સહાય
	કાર્યક્રમના ભૌતિક અને નાણાકીય લક્ષ્યાંકો (છેલ્લા વર્ષ માટે)	નકકી થયા મુજબ.
	લાભાર્થીની પાત્રતા	અનુ.જાતિના હોવા જોઈએ રૂા.૪૭૦૦૦ થી ઓછી આવક હોવી જોઈએ
	લાભ અંગેની પૂર્વ જરૂરિયાતો	દ માસ
	કાર્યક્રમનો લાભ લેવાની પદ્ધતિ	સ.ક.નિરીક્ષક પાસેથી અરજી મેળવી ભરી સ.ક.નિ.ના અભિપ્રાય સાથે મોકલી આપવી જોઈએ.
	પાત્રતા નકકી કરવા અંગેના માપદંડ	અનુ.જાતિના હોવા જોઈએ રૂા.૪૭૦૦૦ થી ઓછી આવક મરણનો દાખલો
	કાર્યક્રમમાં આપેલ લાભની વિગત સહાયકીની રકમ અથવા આપવામાં આવેલ અન્ય મદદ પણ દર્શાવવી)	-
	સહાયકી વિતરણની કાર્યપદ્ધતિ	રૂા.૫૦૦૦ મૃત્યુથનારના વારસદારના નામે ચેકથી મોકલવામાં આવે છે.
	અરજી ક્યાં કરવી કે અરજી કરવામાં કચેરીમાં કોનો સંપર્ક કરવો	જે તાલુકાના સમાજ કલ્યાણ નિરીક્ષક,જિલ્લા સમાજ કલ્યાણ અધિકારીશ્રી,જિ.પં.પાટણ
	અરજી ફી (લાગુ પડતું હોય ત્યાં)	લેવામાં આવતી નથી.
	અન્ય ફી (લાગુ પડતું હોય ત્યાં)	લેવામાં આવતી નથી.
	અરજીપત્રકનો નમૂનો (લાગુ પડતા હોય તો જો સાદા કાગળ પર અરજી કરી હોય તો અરજદારે અરજીમાં શું શું દર્શાવવું તેનો ઉલ્લેખ કરો.	નિયત નમૂનો છે. વિના મૂલ્યે સમાજ કલ્યાણ નિરીક્ષક તરફ થી આપવામાં આવે છે.
	બિડાણોની યાદી (પ્રમાણપત્રો/ દસ્તાવેજો)	મરણનો દાખલો , જાતિ પ્રમાણ પત્ર , આવકનો દાખલો ઝેરોક્ષની પ્રમાણિત નકલ, રેશનકાર્ડની નકલ
	બિડાણોનો નમૂનો	
	પ્રક્રિયાને લગતી સમસ્યાઓ અંગે ક્યા સંપર્ક કરવો	જિલ્લા સમાજ કલ્યાણ અધિકારીશ્રી, જિ.પં., પાટણ
	ઉપલબ્ધ નિધિની વિગતો (જિલ્લાના ઘટક કક્ષા વગેરે જેવા વિવિધ સ્તરોએ)	જિલ્લા પંચાયત,પાટણ

પ્રકરણ - ૧૩
સહાયકી કાર્યક્રમોના અમલ અંગેની પદ્ધતિ

૧૩.૧	કાર્યક્રમ/ યોજનાનું નામ	ડો.આંબેડકર આવાસ યોજના
	કાર્યક્રમ/ યોજનાનો સમયગાળો	૧ વર્ષ
	કાર્યક્રમનો ઉદ્દેશ	અનુ.જાતિના લોકોને મકાન બાંધકામ માટે સહાય
	કાર્યક્રમના ભૌતિક અને નાણાકીય લક્ષ્યાંકો (છેલ્લા વર્ષ માટે)	નકકી થયા મુજબ.
	લાભાર્થીની પાત્રતા	બીપીએલ સ્કોર ધરાવતાં હોવા જોઈએ.
	લાભ અંગેની પૂર્વ જરૂરિયાતો	પોતાના નામે ખુલ્લો પ્લોટ, જીર્ણ ગાર માટીનું હોવું જોઈએ
	કાર્યક્રમનો લાભ લેવાની પદ્ધતિ	કાયમી ધોરણે અરજી કરી શકશે.
	પાત્રતા નકકી કરવા અંગેના માપદંડ	બીપીએલ નો સ્કોર ધરાવતાં કુટુંબના વ્યક્તિઓ
	કાર્યક્રમમાં આપેલ લાભની વિગત સહાયકીની રકમ અથવા આપવામાં આવેલ અન્ય મદદ પણ દર્શાવવી)	-
	સહાયકી વિતરણની કાર્યપદ્ધતિ	યુનિટ કોસ્ટ રૂ. ૧૨૦૦૦૦/- ના ત્રણ હપ્તામાં.
	અરજી ક્યાં કરવી કે અરજી કરવામાં કચેરીમાં કોનો સંપર્ક કરવો	તાલુકાના સમાજ કલ્યાણ નિરીક્ષક પાસેથી અરજી ફાર્મસ મેળવી ભરી જિલ્લા સમાજ કલ્યાણ અધિકારીશ્રીની કચેરીએ મોકલી આપવા.
	અરજી ફી (લાગુ પડતું હોય ત્યાં)	લાગુ પડતુ નથી
	અન્ય ફી (લાગુ પડતુ હોય ત્યાં)	લાગુ પડતુ નથી
	અરજીપત્રકનો નમૂનો (લાગુ પડતા હોય તો જો સાદા કાગળ પર અરજી કરી હોય તો અરજદારે અરજીમાં શું શું દર્શાવવું તેનો ઉલ્લેખ કરો.	નિયત નમૂનો છે. વિના મૂલ્યે સમાજ કલ્યાણ નિરીક્ષક તરફ થી આપવામાં આવે છે. તેમજ જિલ્લા કચેરીએથી પણ વિના મુલ્યે મળી શકશે.
	બિડાણોની યાદી (પ્રમાણપત્રો/ દસ્તાવેજો)	આવકનો દાખલો, જાતિ પ્રમાણ પત્ર, બાંધકામ રજાચિટ્ટી દસ્તાવેજ, આકરણીપત્રકની નકલ, મકાનનો ચતુર્દિશા દર્શાવતો નકશો, બી.પી.એલ નો સ્કોર ધરાવવા બદલનો ગ્રામ સેવક/તલાટી કમ મંત્રીશ્રીનો દાખલો.
	બિડાણોનો નમૂનો	નિયત ફોર્મમાં જણાવ્યા મુજબ
	પ્રક્રિયાને લગતી સમસ્યાઓ અંગે ક્યા સંપર્ક કરવો	જિલ્લા સમાજ કલ્યાણ અધિકારીશ્રી, જિ.પં., પાટણ

प्रकरण - १४ (नियम संग्रह-१३)
तेषु आपेक्ष राहतो, परमित के अधिकृति भेणवनारनी विगतो

लागु पडतुं नथी

પ્રકરણ - ૧૫ (નિયમ સંગ્રહ-૧૪) કાર્યો કરવા માટે નક્કી કરેલાં બંધારણો

૧૫.૧ વિવિધ પ્રવૃત્તિઓમાં / કાર્યક્રમો હાથ ધરવા માટે વિભાગે નક્કી કરેલ ધોરણોની વિગત આપો.

(૧) કુંવરબાઈનું મામેરૂ સહાય :-

ગુજરાત સરકારશ્રીના સામાજીક ન્યાય અને અધિકારીતા વિભાગ સચિવાલય ગાંધીનગરના ઠરાવ ક્રમાંક અજાક-૧૩૦૮/ને.બા.૩૧/ગ તા.૧૩/૪/૨૦૧૨ તેમજ ઠરાવ નં.અજાક/૧૦/૨૦૧૧/૭૭૩૦૩૫/ગ તા.૧૬/૬/૨૦૧૨ ના નિયમ મુજબ અત્રેની કચેરીને લગત ગ્રામ્ય વિસ્તારની અનુસુચીત જાતીઓ - કુમારીકાઓના લગ્ન પ્રસંગે કુંવરબાઈનું મામેરૂ યોજના અન્વયે કન્યાના નામે ચેકથી અદા કરવાની યોજના અમલમાં છે.

પ્રકરણ - ૧૬ (નિયમ સંગ્રહ-૧૫)
વિજાણુરૂપે ઉપલભ્ય માહિતી

૧૬.૧ વીજાણુરૂપે ઉપલભ્ય વિવિધ યોજનાઓની માહિતીની વિગતો આપો.

સીડી સ્વરૂપે

પ્રકરણ - ૧૭ (નિયમ સંગ્રહ-૧૬)
માહિતી મેળવવા માટે નાગરીકોને ઉપલબ્ધ સવલતોની વિગતો

૧૭.૧ લોકોને માહિતી મળે તે માટે વિભાગે અપનાવેલ સાધનો, પદ્ધતિઓ અથવા સવલતો જેવી કે,

- | | |
|-----------------------------|-----------------|
| • કચેરી ગ્રંથાલય | એસ/ઓ ફાઈલ મારફત |
| • વર્તમાનપત્રો | ના |
| • નોટીસ બોર્ડ | હા |
| • કચેરીમાં રેકર્ડ નિરીક્ષણ | હા |
| • ઉપલબ્ધ મુદ્રિત નિયમસંગ્રહ | હા |

માહિતી મેળવવાના
અધિકાર અધિનિયમ-૨૦૦૫ ના અમલીકરણ
અંગે કલમ- ૪ મુજબની
૧૭ પ્રકારની તૈયાર કરેલ માહિતી....

સમાજ કલ્યાણ શાખા,
જિલ્લા પંચાયત,
રાજ મહેલ રોડ, પાટણ.
ફોન : (૦૨૭૬૬) ૨૨૩૩૬૮